

construire

avec Schweizer



Rapport développement durable 2010

► Clients ► Collaborateurs/trices et société ► Environnement ► Rentabilité





**Fête des collaborateurs/trices 2010 à
Schönenwerd:**
plus de 800 invités ont célébré le 90^{ème}
anniversaire de Schweizer

Construire pour l'homme et l'environnement



En créant voici 90 ans un atelier mécanique à Zurich, Jean Sessler posait les fondements de notre entreprise, qui appartient à la famille Schweizer depuis 1965. Aujourd'hui, nous sommes un fournisseur important du secteur de la construction en Suisse et dans les pays européens proches. Comme nous nous engageons depuis plus de trente ans pour le développement durable et prenons ainsi nos responsabilités en tant que partie de la société, la devise «Construire pour l'homme et l'environnement» nous a accompagnés en 2010, à l'occasion de nos 90 ans d'existence. Nous avons organisé des soirées pour nos clients et nos partenaires sur cinq thèmes: culture et architecture, efficacité énergétique, énergies renouvelables, changement climatique et responsabilité sociale. Tous ces thèmes ont été traités sous l'aspect du développement durable, renforçant ainsi l'aspiration centrale de notre entreprise. En novembre, la fête des collaborateurs/trices, avec plus de 800 invités, a apporté la touche finale à cette année anniversaire.

Nous sommes heureux de constater que l'exercice 2010 a été très positif, avec un revenu d'exploitation de 160 millions de CHF et un bénéfice d'exploitation (EBIT) d'environ 8 millions de CHF, tous deux en hausse, 37 nouveaux postes à temps complet et une amélioration de l'efficacité énergétique et écologique de l'entreprise avec 27,6 CHF/1000 ICP.

Chez Schweizer aussi, les agissements de l'entreprise ont des effets sur le marché, l'environnement et la société. Dans le monde globalisé actuel, il est important de tenir compte des effets à plusieurs niveaux: des collaborateurs/trices satisfaits sont en meilleure santé, des méthodes de production efficaces nécessitent moins d'énergie, des déchets réutilisés et, de manière générale, une faible consommation de ressources ont moins d'impact sur notre environnement. En tant qu'entreprise, nous nous estimons obligés d'intégrer les aspects sociaux, écologiques et économiques dans toutes nos décisions. Nous nous engageons pour que nos enfants héritent d'un monde vivable.

Je remercie chaleureusement tous nos clients de la confiance qu'ils nous témoignent, nos collaboratrices et collaborateurs de leur grand engagement et tous nos partenaires de leur précieuse collaboration.

Hans Ruedi Schweizer

Concept des illustrations

Les photographies du présent rapport montrent des instantanés de quelques manifestations organisées pour le 90e anniversaire de Schweizer à Zurich, Lucerne, Saint-Gall, Bâle, Lausanne et Schönenwerd.

Photo de couverture

Charlotte Posenenske, vue de l'exposition à la Haus Konstruktiv, 2010

L'entreprise Ernst Schweizer AG

Résumé

▶ L'entreprise Ernst Schweizer AG a son siège à Hedingen et dispose d'autres sites de production à Möhlin et Affoltern am Albis. En 2010, elle comprenait cinq départements: façades, systèmes bois/métal, fenêtres et portes, boîtes aux lettres et éléments normalisés, systèmes d'énergie solaire. Le revenu d'exploitation (chiffre d'affaires) a été porté à 160 millions de CHF. En raison de l'augmentation du chiffre d'affaires et de l'accroissement des charges lié à cette croissance, le nombre de collaborateurs/trices a passé à 586 (544,4 postes à temps complet). L'efficacité écologique de l'entreprise s'est améliorée de 3,5%. Grâce aux améliorations de processus et à l'accroissement du chiffre d'affaires, le résultat d'exploitation (EBIT) a augmenté à 8,0 millions de CHF.

Chiffres-clés du développement durable 2008–2010

Principaux chiffres-clés du développement durable

	2008	2009	2010
Prestations orientées vers le client			
Revenu d'exploitation (chiffre d'affaires, mio CHF)	139	139	160
Nombre de nouveaux produits	8	13	14

Collaborateurs/trices et société

	2008	2009	2010
Nombre de postes à temps complet (PTC)	490	507,5	544,4
Nombre d'apprentis	44	44	45

Environnement

	2008	2009	2010
Consommation d'électricité et de chaleur (MWh)*	7456	8280	8425
Efficacité écologique de l'entreprise (CHF/1000 ICP)	28,2	26,7	27,6

* Energie finale

Rentabilité

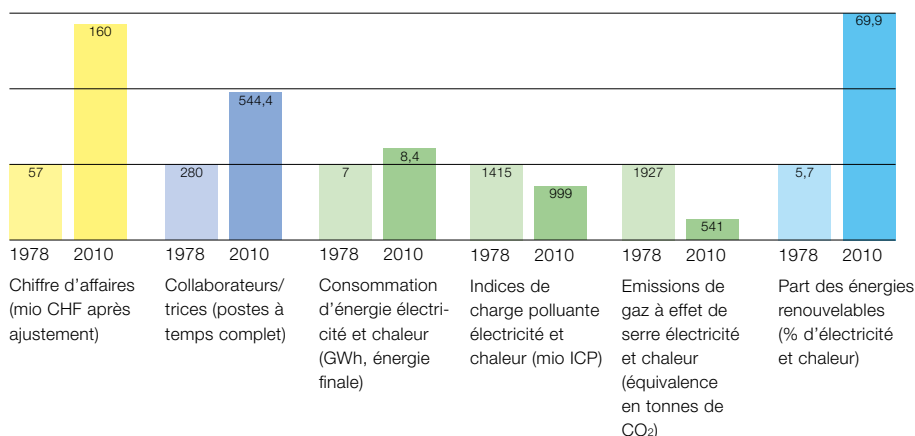
	2008	2009	2010
Résultat d'exploitation EBIT (mio CHF)**	3,6	6,0	8,0
Part de fonds propres (% capital total)**	44%	45%	49%

** conformément au bilan selon la norme Swiss GAAP FER

Chiffres-clés à long terme

▶ Ernst Schweizer AG a enregistré les premiers indices comparables concernant la rentabilité, la composante sociale et l'environnement il y a 32 ans. Ces données indiquent de façon exemplaire que le développement de l'entreprise, depuis cette époque, est marqué par un engagement aussi bien économique que social et écologique. Voici ce que montre le graphique ci-dessous: au cours des 32 dernières années, le chiffre d'affaires a augmenté de 181% et le nombre de postes à temps complet de 94%. Durant la même période, la charge polluante et les émissions de gaz à effet de serre dues à la consommation d'électricité et de chaleur ont diminué de 29% (resp. 72%), tandis que la consommation d'énergie finale augmentait de 20%. Et ceci avec une part des énergies renouvelables qui a augmenté de 64%. En 2010, le chiffre d'affaires a augmenté de 15%, la consommation d'électricité et de chaleur seulement de 1,75%.

Chiffres-clés à long terme 1978–2010

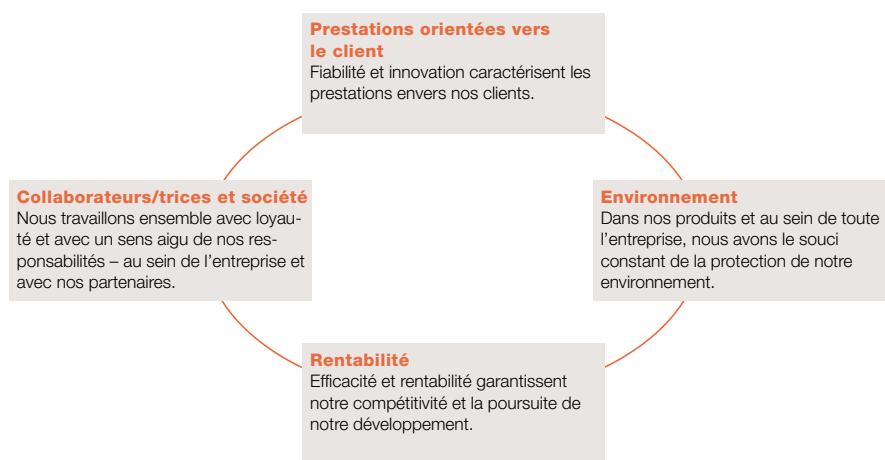


Sommaire

3	Editorial
4	Entreprise, principes directeurs et stratégie
9	Prestations orientées vers le client
17	Collaborateurs/trices et société
21	Environnement
25	Rentabilité
29	Système de management et processus
31	Tobler Metallbau AG
32	Autres informations

Le développement durable comme vision

► Depuis 32 ans, le principe du développement durable est ancré dans la direction d'Ernst Schweizer AG. L'entreprise soutient la vision d'une société responsable, qui se développe dans le respect du développement durable et dans laquelle les générations futures doivent avoir les mêmes chances que la génération actuelle. Pour atteindre cet objectif, Schweizer tient compte des exigences des clients, des collaborateurs/trices, de la société, de l'environnement et des bailleurs de fonds. Cela signifie notamment qu'il faut intégrer, dans chaque processus de décision, non seulement les aspects économiques, mais aussi sociaux et écologiques. Les principes directeurs montrent comment Schweizer, en tant qu'entreprise leader de la branche, transpose cette vision. Au centre figurent les quatre facteurs de succès de Schweizer (FSS) au travers desquels la société se profile par rapport à ses concurrents :



Ces quatre facteurs de succès couvrent tous les aspects essentiels d'une gestion durable de l'entreprise. Ils sont présentés et expliqués en détail dans les principes directeurs (version complète sous www.schweizer-metallbau.ch > Entreprise). La stratégie de l'entreprise est rigoureusement orientée vers le développement et le renforcement des quatre facteurs de succès de Schweizer.

Développement de l'entreprise

► En 2010, l'entreprise familiale indépendante Ernst Schweizer AG, Metallbau, créée en 1920, était divisée en cinq départements: façades, systèmes bois/métal, fenêtres et portes, boîtes aux lettres et éléments normalisés, systèmes d'énergie solaire. Elle a son siège à Hedingen et comprend également les sites de production de Möhlin (systèmes bois/métal) et d'Affoltern am Albis (fenêtres et portes), neuf bureaux de vente en Suisse, ainsi que des collaborateurs de vente en Allemagne. Cinq fois déjà, Schweizer a repris des activités commerciales d'autres entreprises, et ceci dans les départements systèmes bois/métal (1998 et 2001), façades (1999) et éléments normalisés (2005). Depuis janvier 2010, Tobler Metallbau AG fait partie d'Ernst Schweizer AG.

A propos du rapport

► Le présent rapport sur le développement durable d'Ernst Schweizer AG, Metallbau – le huitième – s'articule autour des quatre facteurs de succès de Schweizer (FSS) définis dans les principes directeurs et complété par les chapitres Systèmes de management et processus ainsi que Tobler Metallbau AG. Il s'adresse à nos partenaires commerciaux – architectes, entrepreneurs généraux, constructeurs métalliques, constructeurs de fenêtres, installateurs, bureaux de concepteurs entre autres, fournisseurs, ainsi qu'à nos collaborateurs/trices, aux organisations intéressées et aux médias.

Les indications du rapport concernent l'exercice 2010 d'Ernst Schweizer AG, Metallbau, sans Tobler Metallbau AG, qui est une entreprise de Schweizer depuis le 1^{er} janvier 2010. Les indications sur Tobler figurent à la page 31.

Le rapport se base sur le catalogue de critères G3 de la Global Reporting Initiative (GRI). Des indications complémentaires se trouvent sous www.schweizer-metallbau.ch > Entreprise > Compte-rendu sur le développement durable > Données et chiffres-clés.

Parties prenantes et contexte

▶ Pour développer et offrir des produits et des services axés sur le marché, Schweizer travaille en étroite collaboration avec ses clients, ses fournisseurs et des spécialistes. Les architectes, les entreprises générales et les concepteurs (tous les départements), les constructeurs métalliques (fenêtres et portes, boîtes aux lettres et éléments normalisés), les constructeurs de fenêtres (systèmes bois/métal), ainsi que les installateurs et les bureaux de technique du bâtiment (systèmes d'énergie solaire) figurent parmi les clients importants de l'entreprise.

Le dialogue direct avec ces groupes de clients s'établit à diverses occasions – en 2010 par exemple dans le cadre des cinq soirées thématiques organisées pour le 90^{ème} anniversaire de la maison. Le financement de prix – comme le Prix Solaire Suisse, le Prix d'encouragement pour la protection de la nature et du paysage du Knonaueramt, les Prix de développement durable des hautes écoles spécialisées de Lucerne et Berne et le Prix de l'entreprise SVC de Suisse centrale – favorise aussi les échanges réguliers avec nos interlocuteurs.

De plus, Schweizer transmet des informations, notamment sur le thème de la gestion durable de l'entreprise, par le biais de nombreuses publications. Les magazines clients et rapports développement durable annuels, des newsletters et communiqués de presse réguliers renseignent sur les événements importants. Les collaborateurs/trices reçoivent en outre chaque semaine des communications internes sur l'entreprise ainsi que des communications régulières du département personnel et organisation et du service qualité/environnement/sécurité. Les séances avec la commission d'entreprise (au moins quatre fois par an), le processus d'amélioration continue (PAC) et l'enquête de satisfaction auprès du personnel (tous les deux ans) contribuent au dialogue entre la direction et les collaborateurs/trices.



Fête des collaborateurs/trices 2010 à Schönenwerd:
repas avec des produits régionaux et biologiques

Les défis stratégiques

▶ L'intérêt pour des constructions efficaces sur le plan énergétique et environnemental continue à progresser et il est soutenu par les pouvoirs publics avec divers programmes d'encouragement. Etant donné la diminution des ressources et le renchérissement qui lui est associé, Schweizer accorde une priorité majeure aux produits peu gourmands en ressources. Dans ces circonstances, proposer des solutions plaisantes au niveau architectonique représente un défi qui comporte de grandes opportunités commerciales. Les contributions d'encouragement pour l'énergie solaire et les enveloppes de bâtiments représentent un autre défi, car leurs fluctuations inquiètent les clients.

L'intérêt pour des constructions efficaces sur le plan énergétique et environnemental a également augmenté à l'étranger. La faiblesse de l'euro freine certes les exportations, mais l'évolution des devises a des effets positifs sur les achats. La pression de la concurrence augmente dans le cadre d'une globalisation toujours plus marquée.

Des chiffres d'affaires en hausse dans l'économie de la construction entraînent une charge de travail élevée et une recherche accrue d'employés spécialisés pour lesquels le recrutement s'avère difficile. En raison des nombreux départs à la retraite qui se profilent, la recherche de nouveaux collaborateurs/trices a dû être intensifiée. En 2011, grâce à une nouvelle stratégie du personnel, Schweizer va améliorer les conditions-cadres pour les collaborateurs/trices actuels et potentiels.

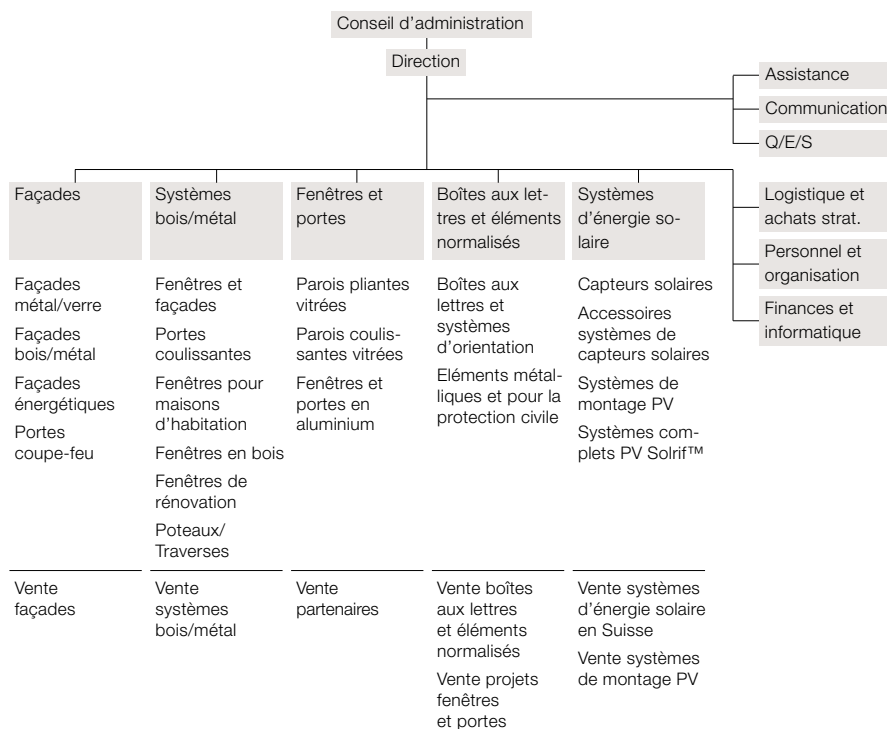
Organisation de l'entreprise et direction générale

► Les produits et les marchés – et donc aussi les processus – des cinq départements (façades, systèmes bois/métal, fenêtres et portes, boîtes aux lettres et éléments normalisés, systèmes d'énergie solaire) sont très différents. Chaque département est responsable de la stratégie, du management de produit, du développement, de la vente, de la technique, de la production, du montage et du service de son groupe de produits. La vente aux différents groupes de clients se fait par l'intermédiaire de neuf organisations de vente. Les départements logistique et achats stratégiques, personnel et organisation, finances et informatique, ainsi que les services communication et qualité/environnement/sécurité, ainsi que l'assistance de la direction générale, apportent leur soutien à tous les départements.

En 2010, 37 nouveaux postes à temps complet ont été créés. Des centres d'appui à la qualité supplémentaires ont été créés dans les départements façades, systèmes bois/métal et systèmes d'énergie solaire. Pour exploiter le marché de manière optimale et augmenter la vente des produits, un poste de product manager a été créé dans chaque département.

Transposition au quotidien

► Les objectifs annuels concrets et quantifiables, ainsi que les actions nécessaires à leur réalisation (projets et mesures) sont fixés sous la forme de «Sustainability Balanced Scorecard» en conformité avec les principes directeurs et la stratégie. Leur transposition opérationnelle est soutenue par un système de management qui intègre non seulement tous les aspects relatifs au management de produit, de la qualité, des finances, mais aussi le management social et de l'environnement (détails à ce sujet aux pages 29 et 30).



Conseil d'administration, direction générale, assistance de la direction et responsables des services communication et qualité/environnement/sécurité



Haute école de Lucerne, Horw:
séminaire sur le thème «Développement durable
et efficacité énergétique»

Innovant et fiable pour les clients

«Fiabilité et innovation», tel est le premier facteur de succès de Schweizer. Des prestations fiables quant à la qualité et aux délais, ainsi que des produits innovants et concurrentiels contribuent à la satisfaction des clients et au succès.

En 2010, l'entrée des commandes a globalement augmenté de 9 % pour atteindre 158,8 mio de CHF. Le revenu d'exploitation a atteint la valeur record de 160 mio de CHF. La plus forte croissance a été observée dans les départements systèmes bois/métal et systèmes d'énergie solaire. Avec déjà 60 % du chiffre d'affaires global, ils prouvent clairement que l'engagement déterminé d'Ernst Schweizer AG en faveur des économies d'énergie, de l'efficacité énergétique et de l'utilisation de l'énergie solaire est également payant du point de vue économique. Les départements façades ainsi que boîtes aux lettres et éléments normalisés ont également augmenté leur chiffre d'affaires. En raison de la forte pression sur les prix, le département fenêtres et portes s'est concentré sur des projets et des marchés sélectionnés et n'a de ce fait pas réussi à atteindre le chiffre d'affaires mis au budget.

Chiffres-clé du marché	2008	2009	2010
Entrée des commandes (mio CHF)	135	145	159
Revenu d'exploitation (chiffre d'affaires, mio CHF)	139	139	160
Part des exportations du revenu d'exploitation	21 %	22 %	27 %
Nombre de nouveaux produits commercialisés	8	13	14
Dépenses nouveaux produits (% du CA)*	1,80 %	1,85 %	2,29 %
Travaux sous garantie (% du CA)	0,88 %	0,88 %	0,66 %

* façades et éléments métalliques non compris

Atteinte des objectifs 2010	objectif	atteint
Revenu d'exploitation (chiffre d'affaires)	149 Mio.	160 Mio.
Commercialisation de nouveaux produits	9	14
Enquêtes auprès des clients	5	2

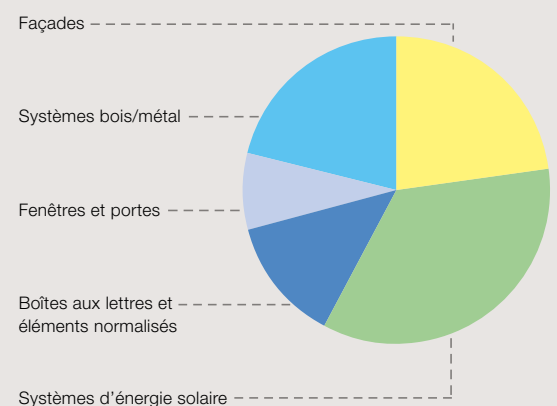
Objectifs pour 2011

- Revenu d'exploitation de 160 mio CHF
- Commercialisation de 17 nouveaux produits
- 5 enquêtes auprès des clients
- Développement du management de produit dans tous les départements

Objectifs à moyen terme jusqu'en 2013

- Poursuite de la croissance avec des produits qui contribuent aux économies d'énergie, à l'efficacité énergétique et à l'utilisation de l'énergie solaire
- Renforcement de l'ancrage dans les pays limitrophes

Revenu d'exploitation (chiffre d'affaires) 2010



Produits et marché

▶ Les cinq départements proposent un vaste assortiment de produits: façades, portes coupe-feu, systèmes bois/métal, parois pliantes et coulissantes vitrées, fenêtres et portes, boîtes aux lettres, éléments normalisés, systèmes de capteurs solaires et systèmes de montage photovoltaïque. De nouveaux produits sont développés grâce à la collaboration de différents départements, par exemple les façades énergétiques qui produisent de l'électricité à l'aide de cellules solaires intégrées. Pour tous ces produits, les prestations de conseil et de service revêtent une grande importance. C'est pourquoi les départements façades, fenêtres et portes, boîtes aux lettres et éléments normalisés, ainsi que systèmes d'énergie solaire disposent de leurs propres sections de service.

Tous les produits sont vendus sous la marque Schweizer en Suisse et en Europe (surtout Allemagne, France, Espagne, Italie, Pays-Bas). Les systèmes bois/métal sont en outre disponibles sous les marques Meko et Homena, ainsi que Tobler depuis 2010. Le département boîtes aux lettres et éléments normalisés propose un système d'orientation, d'éclairage et d'information sous la marque Infoconcept®. Le département systèmes d'énergie solaire distribue le système de montage Solrif™.

Au Salon Swissbau 2010, Schweizer a présenté un grand assortiment de produits. Le stand était construit avec des éléments réutilisables. Schweizer a compensé les émissions de CO₂ liées à l'exposition avec des certificats climatiques Gold Standard du WWF. Les déplacements de 217 invités et collaborateurs/trices de Schweizer, la fabrication du stand et la consommation d'électricité étaient incluses dans le calcul. La présence à Swissbau a de ce fait été neutre en CO₂.



Salon Swissbau de Bâle:
le stand de deux étages d'Ernst Schweizer AG

Département façades

► L'assortiment de base de ce département comprend des façades métal/verre, bois/métal et énergétiques, très exigeantes quant à l'architecture, la technique et l'écologie, ainsi que des assainissements de façades. En plus de la réalisation de projets de façades, Schweizer offre différentes prestations, parmi lesquelles l'évaluation de façades existantes, ainsi que la planification et l'exécution des mesures qui s'imposent. Toutes ces prestations ont été fournies pour le bâtiment administratif Grafenau: de l'analyse complète et du conseil jusqu'au montage, Schweizer s'est chargé de la maintenance de toits en verre d'une surface totale d'env. 2800 m².

En 2010, le groupe de produits portes coupe-feu a été intégré dans le département façades. Cela permet à Schweizer de proposer des solutions globales aux clients. L'efficacité de ce groupe de produits est en outre meilleure puisque celui-ci peut s'appuyer sur les processus de la construction de façades et surmonter plus facilement des difficultés de capacité.

En 2010, Schweizer a réalisé la façade énergétique d'un nouveau bâtiment administratif à Esslingen sur mandat de la Rehalp Verwaltungs AG. Le défi technique particulier posé par cet ouvrage a été de concilier la façade avancée en acier, comportant des modules photovoltaïques intégrés, avec les hautes exigences architectoniques.



Ouvrage: immeuble commercial C, Esslingen

Construction: façade avancée en acier avec installation photovoltaïque intégrée

Maître d'ouvrage: Rehalp-Verwaltungs AG

Architecte: Stücheli Architekten, Zurich

Direction de chantier: Eckert Architekten GmbH, Zurich

Concept énergétique: Basler & Hofmann, Zurich; Dr Beat Kegel, Zurich

Physique du bâtiment/Conception de façades/HLKSE: Basler & Hofmann, Zurich

Particularité: le chaleur solaire est stockée dans le terrain.

Le bâtiment peut être exploité presque en autarcie.



Ouvrage: Centre Leue Männedorf

Construction: portes coupe-feu système Forster Fuego Light EI30. Portes à 1 vantail avec fonction anti-panique, portes à 2 vantaux avec fonction anti-panique.

Maître d'ouvrage: Assurance Helvetia Gérances immobilières, Zurich

EG: Allreal Generalunternehmung AG, Zurich

Architecte: Stücheli Architekten AG, Zurich

Autres ouvrages importants façades, portes coupe-feu et mandats de service 2010:

Sicpa 4, Lausanne (façade + porte coupe-feu)

Construction: fenêtres bois/métal, cages d'escaliers en poteaux/traverses, allèges avancées vitrées en vitrages émaillés SSG

Architecte: Bureau d'architecture Pierre Décosterd SA, Pully

Maître d'ouvrage: Sicpa SA, Lausanne

Direction de chantier: Karl Steiner SA, Prilly

Novartis Stone WKL 132 (façade)

Construction: 5250 m² éléments de façade avec meneaux/traverses avancés et protection contre le soleil intégrée

Architecte: Oos AG, Zurich

Concepteur de façades: Ferroplan Engineering AG, Coire

Maître d'ouvrage: Novartis Pharma AG, Bâle

EG: IBM Switzerland, Zurich

Immeuble résidentiel et commercial Uptown Zoug (façade)

Construction: 7500 m² de façade métallique, fenêtres bois/métal

Architecte: Scheitlin-Syfrig und Partner AG, Lucerne

Concepteur de façades: Pro Optima AG, Elgg

Maître d'ouvrage: Credit Suisse Real Estate Fund Green Property, Zurich

EG: Anliker AG, Emmenbrücke

Bâtiment administratif Grafenau Zoug (service)

Construction: 1 puits de lumière 60 x 20 m, 2 puits de lumière 40 x 20 m; système poteaux/traverses

Architecte: Architekten B + S, Zoug

Maître d'ouvrage: MIBAG, Zoug

Particularité: hautes exigences de sécurité pour les travaux sur le toit en verre

Bâtiment administratif Plateforme Zurich (protection contre le feu)

Construction: portes intérieures en acier Forster Fuego Light

Architecte: Annette Gigon/Mike Guyer Architekten, Zurich

Maître d'ouvrage: Swiss Prime Site AG, Olten

EG: HRS Real Estate AG, Zurich

Centre Frauensteinmatt (protection contre le feu)

Construction: portes intérieures en acier Forster Fuego Light

Architecte: Michael Meier und Marius Hug Architekten AG, Zurich

Maître d'ouvrage: Ville de Zoug, département des constructions, Zoug

EG: p-4 AG, Zoug

Département systèmes bois/métal

Schweizer **meko** **Homena**

▶ Le département systèmes bois/métal fournit des cadres en aluminium et des accessoires pour fenêtres bois/métal à plus de 170 constructeurs de fenêtres en Suisse et à l'étranger. L'assortiment comprend les fenêtres et façades bois/métal classiques, les fenêtres pour maisons d'habitation et les portes coulissantes. Depuis 2010, toute la gamme des fenêtres est pré-certifiée Minergie-P®. A la demande d'architectes et de constructeurs de fenêtres, l'assortiment des fenêtres pour maisons d'habitation a été complété par un assortiment de vantaux à arêtes vives. Avec cette vaste offre, Schweizer fait partie des fournisseurs leader. Pour le projet Uptown de Zoug, Schweizer a développé un nouveau vitrage fixe. Les parcloles intérieures ont des vis de fixation cachées, ce qui offre des avantages esthétiques et une meilleure résistance aux charges de vent élevées; il est ainsi possible de les installer sur des tours jusqu'à une hauteur de 100m.

Les fenêtres bois/métal sont à la mode et de plus en plus demandées. En 2010, Schweizer a pu faire progresser son chiffre d'affaires et augmenté la part des exportations avec les marques Schweizer, Meko et Homena. Ce sont les portes coulissantes et le système classique de fenêtres bois/métal qui ont principalement contribué à l'accroissement du chiffre d'affaires. Le Programme Bâtiments, qui encourage les assainissements d'efficacité énergétique et les énergies renouvelables, a également favorisé les ventes. La Confédération et les cantons ont donné le coup d'envoi du programme début 2010. En été 2010, les nombreuses entrées de commandes ont parfois entraîné des difficultés de livraison. Dès l'automne, les capacités ont été augmentées et un nouveau personnel spécialisé et de direction a été engagé.



Ouvrage: maison des médecins, Kehl (D)
Construction: système de fenêtres et de façades Meko 32, à surface affleurée

Maître d'ouvrage: Riel GmbH & Co. KG, Kehl (D)

Architecte: Leimbach Architekten-Büro, Kehl (D)

Constructeur de fenêtres: Schreinerei Kleinhans, Kehl (D)



Foto: Simone Rosenberg (www.rosenbilderberg.com)

Ouvrage: immeuble d'habitation, Belmont-sur-Lausanne

Construction: portes coulissantes bois/métal HME-3 ST selon la norme Minergie®-P

Maître d'ouvrage: I_20 Belmont c/o zo2 studios, Lausanne

Architecte: zo2 architecture, Lausanne

Constructeur de fenêtres: Schreinerei Heldstab AG, Gurmels

Concepteur: Sallin AG, Tafers



Ouvrage: bâtiment scolaire Violet, Schmittlen

Construction: système de fenêtres Homena 666, assainissement de la façade et du toit plat pour conformité à la norme Minergie®

Maître d'ouvrage: commune de Schmittlen, Schmittlen

Architecte: LZ & A Architectes epf sia SA, Fribourg

Constructeur de fenêtres: Vonlanthen Holzbau AG, Schmittlen

Département fenêtres et portes

► Le département fenêtres et portes offre des parois pliantes et coulissantes vitrées, des fenêtres et portes en aluminium, ainsi que des structures de toit isolées pour jardins d'hiver. Les grosses et moyennes commandes, pour architectes et entrepreneurs généraux, sont réalisées directement. Les autres commandes sont prises en charge par des partenaires régionaux et des entrepreneurs de construction métallique. Grâce à cette organisation, les trajets sont courts et les temps de réaction rapides, ce qui procure de grands avantages pour le conseil et le service.

En 2010, les portes coulissantes vitrées isolées STI ont été développées et les parois pliantes coulissantes tout verre GG-1600, tout comme les fenêtres coulissantes GS-110, ont été ajoutées à l'assortiment. La vente a commencé dans la première moitié de 2011.

Des améliorations dans les processus de production des parois pliantes vitrées ont permis une augmentation de 20% de la fabrication des vantaux (voir page 27). Les délais de livraison ont ainsi pu être raccourcis jusqu'à trois jours par rapport à l'année précédente. En 2010, la section de service pour les fenêtres et portes a quitté le département façades pour être à nouveau intégrée dans le département fenêtres et portes. Les contrats de service annuels pour la maintenance et l'entretien peuvent ainsi être exécutés au sein du département.



Ouvrage: ensemble d'immeubles résidentiels Im Langacher, Greifensee

Construction: parois pliantes vitrées à haute isolation IS-4400, fenêtres isolées IS-3

Maître d'ouvrage: Seewarte AG, Zurich

EG: Wohnbau Zürich AG, Zurich



Ouvrage: ensemble d'immeubles résidentiels En Marens, Nyon

Construction: parois coulissantes isolées à levage HSI-455, fenêtres isolées IS-3

Maître d'ouvrage: Stripadium SA, Genève

EG: Negg SA, Thonex

Architecte: Estravaganza Architectes SA, Genève



Ouvrage: centre d'accueil et de soins Haus Wackerling, Uetikon

Construction: pavillon octogonal avec vitrages isolés IS-3

Maître d'ouvrage: Groupe Di Gallo, Grüningen

Concepteur/partenaire: Rausch Glasbau AG, Uetikon am See

Département boîtes aux lettres et éléments normalisés

▶ Il y a trente-sept ans que le designer Andreas Christen a dessiné la fameuse boîte aux lettres de Schweizer: conçue selon un principe modulaire, elle se compose d'une structure interne en plastique résistant aux coups et d'un revêtement en aluminium. Actuellement, le vaste assortiment s'étend des boîtes aux lettres simples aux grandes installations et à des groupes spéciaux de boîtes de distribution pour des maisons d'habitation ou des immeubles commerciaux, et comprend aussi des inscriptions, des plaques indicatrices et des éclairages pour des bâtiments individuels ou des ensembles complets. En 2010, Schweizer a introduit comme nouvelle prestation le bétonnage des installations de boîtes aux lettres, ce qui évite aux maîtres d'ouvrage d'avoir recours à d'autres entreprises - maçons ou jardiniers. L'assortiment comprend aussi des produits pour la protection civile, des armoires à pneus et des tablettes de fenêtres. En 2010, l'assortiment a été complété par une nouvelle boîte aux lettres en verre et des possibilités supplémentaires de supports et d'éclairage.

Une enquête a été menée auprès des clients, avec un très bon taux de réponse (27,6%). 98% des clients ont indiqué qu'ils commanderaient à nouveau des produits chez Schweizer s'ils en avaient besoin. Les remarques critiques nous ont aidés à améliorer les processus et les produits. Dans ce but, Schweizer a contacté tous les clients qui avaient formulé des demandes spécifiques ou des propositions d'amélioration.



Ouvrage: ensemble résidentiel Lochmatt, Schönenwerd

Construction: installation de boîtes aux lettres M40 avec design à surface affleurée, encastrée dans le mur

Maître d'ouvrage: Solintra AG, c/o UBS AG, Soleure

EG: Allreal Generalunternehmung AG, Zurich

Architecte: Erwin Werder Architekten, Baden



Ouvrage: Quartier du Letten 3, Zurich

Construction: installation de boîtes aux lettres M40 avec revêtement à surface affleurée de la face arrière, supports M40U

Maître d'ouvrage: Baugenossenschaft des Eidgenössischen Personals, Zurich

EG: Meier und Steinauer AG, Zurich

Architecte: Meier und Steinauer AG, Zurich

Partenaire/concepteur: Heftli Metallbau, Adliswil

Département systèmes d'énergie solaire

► Le département systèmes d'énergie solaire comprend les capteurs solaires pour l'utilisation de la chaleur solaire et les systèmes de montage photovoltaïque, à savoir les cadres et les fixations sur le toit pour les cellules solaires destinées à produire de l'électricité.

En 2010, 25% env. des capteurs solaires ont été vendus en Suisse, ce qui correspond au niveau de l'année précédente. Les exportations – surtout vers l'Allemagne – ont reculé, surtout à cause de la diminution des encouragements publics. En 2010, le nouveau capteur FK2, pour grands champs de capteurs sur toit plat avec tubes collecteurs intégrés, a été introduit sur le marché. Une nouvelle ligne de production, avec une installation entièrement automatique de soudage et de collage, a été mise en place pour la fabrication efficace du capteur FK2 (voir page 27).

Pour les systèmes de montage photovoltaïque, le chiffre d'affaires a doublé, tout comme le nombre de fabricants de modules qui achètent Solrif™ chez Schweizer. En 2010, l'entreprise a équipé de systèmes de montage Solrif™ des modules photovoltaïques qui, sous nos latitudes, produisent globalement jusqu'à 150 GWh d'électricité par an, ce qui correspond aux besoins de presque 40 000 ménages. En 2010, l'autorisation pour Solrif™ a été obtenue sur le marché français. Schweizer a en outre acheté le brevet et les droits de propriété de Solrif™ et peut ainsi poursuivre de manière ciblée le développement du système de montage.

Autre innovation introduite en Suisse: la combinaison entre des capteurs solaires intégrés au toit et des modules photovoltaïques Solrif™ encadrés. C'est une solution esthétiquement plaisante pour produire à la fois de la chaleur et de l'électricité.



Ouvrage: maison énergie-plus, Küssnacht

Construction: système de montage photovoltaïque dans le toit Solrif™ avec modules Sunpower, fenêtres bois/métal Meko 32, norme Minergie-P®

Architecte: Bauatelier Metzler, Frauenfeld

Concepteur spécialisé photovoltaïque: Basler & Hofmann, Zurich

Installateur: LEC Leutenegger Energie Control, Küssnacht

Constructeur de fenêtres: Hasler Fenster AG, Therwil

Particularité: l'installation photovoltaïque produit plus du double de l'électricité nécessaire pour le ménage, le chauffage et l'eau chaude.

Prix Solaire Suisse 2010

► En 2010, comme l'année précédente, des clients de Schweizer ont à nouveau reçu le prestigieux Prix Solaire. A l'occasion de la vingtième édition de ce prix, le Norman Foster Solar Award et le Prix Solaire pour des bâtiments à énergie positive ont été remis pour la première fois. Les bâtiments suivants, pour lesquels Schweizer a fourni des systèmes d'énergie solaire, ont été récompensés: la maison individuelle à énergie positive Cadruvi/Joos à Ruschein dans les Grisons, dont l'installation photovoltaïque a été équipée du système de montage dans le toit Solrif™; l'installation de séchage solaire de Sumiswald; la maison de la famille Darbellay à Saxon, équipée d'une installation Solrif™ sur toute la surface du toit. Dans la catégorie «Institutions», l'entreprise Sunwatt Bio Énergie SA à Chêne-Bourg près de Genève a été distinguée pour ses prestations dans le domaine de l'exploitation de l'énergie solaire. Cette installation est aussi équipée du système Solrif™.

Célébration de dix ans de partenariat avec Weishaupt

Le partenariat fructueux entre Ernst Schweizer AG et la firme allemande Max Weishaupt GmbH existe depuis une dizaine d'années. A cette occasion, en décembre 2010, Schweizer a invité au siège de l'entreprise de Hedingen des représentant/e/s de la direction, des achats, du développement, du marketing et de la vente de cette entreprise. Après une rétrospective de la collaboration, suivie d'une visite de la halle de production des capteurs solaires, les participants ont été conviés à un repas, puis à une visite de la Haus Konstruktiv, le musée d'art constructif de Zurich. Weishaupt est une entreprise leader au plan international pour brûleurs, systèmes de chauffage et de chaleur de combustion, technique solaire, pompes à chaleur et automates de bâtiments; elle distribue en Europe les capteurs solaires de Schweizer.

Le groupe Weishaupt emploie env. 3000 collaborateurs/trices dans 29 succursales ou représentations en Allemagne et dans 20 filiales établies dans le monde entier.



Haus Konstruktiv, Zurich:

rencontre à l'occasion du 90e anniversaire, dans le cadre de l'exposition «Charlotte Posenenske und Peter Roehr» (vue de l'exposition 2010 à la Haus Konstruktiv: Charlotte Posenenske)

Loyauté et responsabilité

«Nous travaillons ensemble avec loyauté et avec un sens aigu de nos responsabilités – au sein de l'entreprise et avec nos partenaires.» Ce facteur de succès de Schweizer est à la base de la culture d'entreprise, de la stratégie relative aux collaborateurs/trices et des relations avec nos fournisseurs et clients.

2010 a non seulement été placée sous le signe du 90^{ème} anniversaire, mais aussi sous celui d'une forte croissance. Plusieurs départements, ainsi que celui du personnel et organisation, ont dû faire face à de nombreux postes à repourvoir, ce qui a pu être résolu par l'engagement de personnes qualifiées et motivées. A cela se sont ajoutés la mise en œuvre de mesures découlant de l'enquête auprès des collaborateurs/trices et l'institutionnalisation du nouveau programme d'introduction comprenant un cours de trois jours, chaque mois, pour les personnes récemment engagées.

Schweizer a créé 36,9 PTC. Les pics de production ont pu être maîtrisés par l'engagement de collaborateurs/trices temporaires. Pour des raisons sociales, une partie de ces derniers ont été engagés sur des postes fixes dès le début 2011, ce qui permet de conserver les connaissances des collaborateurs/trices, gage de qualité à long terme. Grâce aux nombreuses mesures et formations, les jours d'absence pour accident de travail ont été moins nombreux. Schweizer recherche actuellement la cause de l'augmentation du nombre de jours d'absence pour maladie et développera en 2011 un management de la santé.

Chiffres-clés sociaux	2008	2009	2010	Atteinte des objectifs 2010	objectif	atteint
Nombre de collaborateurs/trices*	531	552	586	Abaisssement du taux de fluctuation	10%	12,6%
Part des femmes	14,3%	14,8%	15,5%	Mise en œuvre de mesures par département issues de l'enquête auprès des collaborateurs/trices	3	3
Part des collaborateurs à temps partiel	11,9%	12,3%	11,8%			
Nombre d'apprentis	44	44	45			
Nombre de postes à temps complet (PTC)*	490	507,5	544,4	Objectifs pour 2011		
Jours de formation par PTC	3,1	3,0	3,9	- Adoption et début de la mise en œuvre de la stratégie relative aux collaborateurs/trices		
Salaire brut le plus bas (CHF)	3800	3800	3900	- Amélioration de la satisfaction des collaborateurs/trices		
Rapport entre le salaire le plus bas et la moyenne de la direction	1 : 4	1 : 4	1 : 4,5	- Diminution de 10% par poste à temps complet des absences pour raison de santé à l'aide d'un management de la santé		
Nombre d'accidents du travail	63	52	62	Objectifs à moyen terme jusqu'en 2013		
Jours d'absence dus aux accidents du travail par PTC	2,8	2,2	1,7	- Développement et mise en œuvre d'une offre complète de perfectionnement dans les domaines techniques et de direction avec des partenaires externes		
Jours d'absence dus aux accidents non professionnels par PTC	1,3	1,0	1,2			
Jours d'absence maladie par PTC	6,2	7,6	9,6			
Taux de fluctuation annuel	14,3%	11,1%	12,6%			
Satisfaction des collaborateurs/trices**		2,9				
Degré de couverture de la caisse de pension (réserves de l'employeur incluses)	93,5%	99%	99%			

* Apprentis inclus

** Enquête tous les deux ans, max. de points 4,0

Culture d'entreprise

▶ La culture d'entreprise est basée sur les principes directeurs avec les quatre facteurs de succès. En font partie l'égalité des chances, une attitude de partenaire à partenaire avec les autres cultures et le respect des droits humains. Schweizer encourage à tous les niveaux la fiabilité, un comportement responsable et loyal et une forte dose de responsabilité individuelle. Les résultats de l'enquête de 2009 auprès des collaborateurs/trices ont permis d'améliorer la collaboration et les processus grâce, par exemple, à des ateliers sur le comportement dans les bureaux ouverts, des réunions d'information pour les collaborateurs/trices et des séances régulières de département. Chaque responsable de département a en outre participé à un ou deux séminaires sur la constitution d'une équipe. A la fin de l'année, Schweizer a célébré son 90^{ème} anniversaire avec plus de 800 collaborateurs/trices, retraités, invités et partenaires et a ainsi témoigné sa reconnaissance pour l'engagement au quotidien dans l'entreprise.



Fête des collaborateurs/trices en 2010: discours de remerciement adressé aux collaborateurs/trices par Hans Ruedi Schweizer

Sécurité et santé

▶ En 2010, la collaboratrice chargée de la sécurité du travail au service qualité, environnement et sécurité (Q/E/S) a suivi une formation pour devenir ingénieure en sécurité EigV. La direction générale a effectué 21 inspections Q/E/S dans l'entreprise, avec les équipes de direction et les spécialistes de la sécurité du travail et de la protection de la santé. Ces inspections visent à discuter directement avec les collaborateurs/trices et ont conduit à une amélioration des processus et à un renforcement d'un comportement conscient. La direction a en outre procédé à une analyse systématique de tous les accidents professionnels. Malgré toutes ces mesures, le nombre d'accidents professionnels a passé de 52 (2009) à 62 (2010). Le nombre de jours d'absence par poste à temps complet a en revanche diminué de 2,2 (2009) à 1,71 (2010). Afin d'assurer les premiers soins médicaux les plus rapides possibles en cas d'accident professionnel, Schweizer a formé douze secouristes supplémentaires, portant l'effectif de l'équipe à dix-huit personnes.

Commission d'entreprise

▶ Chez Schweizer, les intérêts des collaborateurs/trices sont défendus devant la direction générale par la commission d'entreprise. La commission, composée de six personnes – trois de la production et trois de l'administration – se réunit chaque mois, plus fréquemment si nécessaire. Elle a parfois été impliquée comme médiatrice, a apporté son conseil à des collaborateurs/trices et a contribué à mettre en œuvre le règlement non-fumeurs. En 2010, tous les membres de la commission ont suivi un cours de formation continue sur le droit du travail.

«This Priis» 2010

▶ Schweizer, qui permet à des personnes souffrant d'un handicap de faire un stage ou d'occuper un emploi, a reçu en 2010 le «This Priis» pour l'intégration réussie d'un handicapé dans l'équipe des services techniques. Le montant du prix (15 000 CHF) a été utilisé pour l'aménagement d'un lieu de pause en plein air pour les collaborateurs/trices. A l'occasion de son 90^{ème} anniversaire, Schweizer offre un montant de 5000 CHF pour la prochaine remise du prix, afin de soutenir le «This Priis».



Attribution du This Priis 2010: remise du prix et félicitations aux collaborateurs/trices de Schweizer pour leur engagement

Rémunérations et prestations sociales

► En 2011, Schweizer a versé une prime de 1200 CHF à tous les collaborateurs/trices (400 CHF pour les apprentis) en raison du bon exercice 2010. La direction a décidé d'augmenter individuellement les salaires de 0,5%, notamment pour les jeunes professionnels en cas de changement de fonction ou de promotion, ainsi que pour les jeunes collaborateurs ayant fourni des prestations exceptionnelles. La retenue sur le salaire a diminué de 1,3% à 1,0% auprès de l'assurance indemnités journalières de maladie et de 0,25% à 0,15% auprès de l'assurance-accidents complémentaire. Les primes d'assurance pour les accidents non professionnels et professionnels ont en revanche augmenté légèrement à cause du taux élevé d'accidents. Ces modifications de primes ont eu pour effet une réduction globale des charges sociales de 0,32% pour tous les collaborateurs/trices.

Caisse de pension

► Le conseil de fondation est composé paritairement de trois représentants de l'employeur et des employés. Comme l'année précédente, le degré de couverture était de 99%. Pour 2011, le taux d'intérêt des avoirs reste aligné sur le taux minimum de 2% fixé par le Conseil fédéral pour les parties obligatoires et non obligatoires.

Plusieurs mesures ont été prises en réaction à la crise financière. La gestion de fortune et le choix des titres en dépôt de Schweizer s'effectuent désormais largement selon les critères du développement durable. La représentation active des droits de vote des actionnaires est reprise par la Fondation suisse pour un développement durable Ethos. A côté d'Ernst Schweizer AG, Ethos représente 112 autres investisseurs institutionnels aux assemblées générales des entreprises cotées en bourse.

Formation et développement professionnels

► Vingt jeunes gens ont commencé leur apprentissage chez Schweizer en août 2010. Quinze apprentis ont terminé leur formation de trois ou quatre ans, un tiers d'entre eux ayant obtenu la note 5 ou plus. Treize apprentis ayant terminé acquerront leurs premières expériences professionnelles soit au cours d'un deuxième apprentissage, soit dans un emploi fixe. Fin 2010, quarante-cinq apprentis travaillaient chez Schweizer. En 2010, chaque collaborateur/trice de Schweizer a participé en moyenne à un cours de perfectionnement de presque quatre jours. Depuis la création de l'entreprise, c'est le plus gros montant qui a été investi en 2010 dans la formation des collaborateurs/trices: les coûts des formations externes à eux seuls ont atteint 410 000 CHF.



Atelier de Hedingen: lieu de formation pour les apprentis

Contributions sociales

► Schweizer est actif dans environ 70 organisations qui traitent de questions relatives à la branche et à la formation, de thèmes concernant les employeurs, ainsi que de thèmes sociaux et écologiques. En 2010, l'entreprise a participé à l'attribution du Prix NATURE Swisssanto en tant que membre du jury, ainsi qu'à des discussions plénières et à des conférences sur différents projets. En 2010, Schweizer a en outre soutenu financièrement divers projets pour le développement culturel régional, l'aide internationale au développement, ainsi qu'un projet social d'Öbu, le réseau pour une économie durable. En mémoire de Kathrin Schweizer, mère du directeur Hans Ruedi Schweizer, décédée en novembre 2010, l'entreprise a octroyé un gros montant à la Fondation pour la formation qu'elle avait créée. Une vue d'ensemble de l'engagement de Schweizer dans divers projets et organisations se trouve sous www.schweizer-metallbau.ch > Entreprise > Engagement social.



Exposition «2 degrés – Le temps, l’homme et son climat», Bâle:
rencontre à l’occasion de l’anniversaire de Schweizer sur le thème du changement climatique.

Ménager l'environnement et les ressources

«Dans nos produits et au sein de toute l'entreprise, nous avons le souci constant de la protection de l'environnement.» Avec ce facteur de succès de Schweizer, l'entreprise vise à réduire la consommation de ressources et la pollution à tous les niveaux. Du côté de la gestion environnementale des produits, il s'agit de développer des assortiments qui ménagent l'environnement. Quant à la gestion environnementale de l'exploitation, elle s'attache à améliorer la production, la logistique, la vente et l'administration.

Les principales mesures réalisées en 2010 sont les suivantes: premiers écobilans élaborés dans les départements, installation de compresseurs à air comprimé énergétiquement efficaces, fin des travaux d'assainissement des façades de l'atelier 3 à Hedingen, réduction de la consommation d'énergie de l'installation de laquage et introduction d'écobilans dans le développement de nouveaux produits.

Grâce à ces actions, l'efficacité écologique de l'exploitation s'est améliorée de 3,5 %, tandis que la consommation d'énergie n'augmentait que de 1,75 %. En raison de la forte augmentation de la consommation d'aluminium pour les cadres bois/métal et les profilés Solrif™, l'efficacité écologique globale a diminué de 7,7 %. Des mesures adéquates sont prévues pour 2011.

Chiffres-clés de l'environnement	2008	2009	2010
Consommation d'électricité (MWh)	2934	3156	3442
Consommation de chaleur (MWh)	4522	5124	4983
Voyages d'affaires en voiture (1000 km)	1810	1739	1876
Transports de marchandise (1000 km)	1697	1819	1999
Déchets vers incinérateur (1000 kg)	112,6	135,4	122,9
Déchets spéciaux (1000 kg)	128,3	97,1	138,0
Emissions de gaz à effet de serre (équivalence en tonnes de CO ₂)	3980	4020	4484
Efficacité écologique de l'exploitation (CHF/1000 ICP)*	28,2	26,7	27,6
Efficacité écologique globale (CHF/1000 ICP)	2,78	2,74	2,52

* ICP = indice de charge polluante selon facteurs éco ICP'06 de l'OFEV et banque de données ecoinvent version 2,1 de l'EPFZ

Atteinte des objectifs 2010	objectif	atteint
Efficacité écologique de l'exploitation	+ 3 %	+ 3,5 %
Efficacité écologique globale	+ 2 %	- 7,7 %

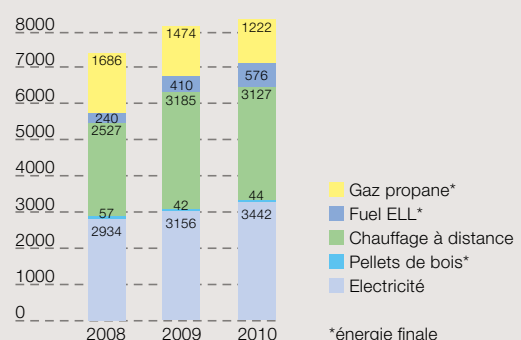
Objectifs pour 2011

- Efficacité écologique de l'exploitation: + 3 %
- Efficacité écologique globale: + 2 %

Objectifs à moyen terme jusqu'en 2013

- Abaissement de la consommation de chaleur et d'électricité au niveau de 1978
- Augmentation de 10 % de l'efficacité énergétique globale de l'entreprise
- Diminution de 6 % des émissions de CO₂

Consommation d'énergie de l'entreprise en MWh



*énergie finale

WWF Climate Group



► Le département systèmes d'énergie solaire est membre du WWF Climate Group depuis 2009 et s'est engagé d'une part à promouvoir les produits et prestations liés à l'énergie solaire et d'autre part, d'ici 2011, à accroître de 3% par an l'efficacité énergétique de l'ensemble de l'entreprise et à réduire de 2% par an les émissions de CO₂. Selon un rapport du WWF, Schweizer se développe de manière positive – surtout pour ce qui est de la consommation d'énergie et de l'efficacité écologique. Au cours des dix dernières années, le WWF Climate Group a globalement réduit d'env. 30% ses émissions de CO₂. La consommation d'électricité s'est améliorée de 3% par an. En 2010, de nombreux events ont permis aux membres d'échanger des informations. Les autres membres sont les suivants: Baugenossenschaft Milchbuck, Coop, IKEA, Knecht & Müller SA, Migros, Pavatex, La Poste, Auberges de Jeunesse Suisses, Swisscom et ZKB.

Développement de produits orientés environnement

► Schweizer s'est fixé pour but de développer les produits les moins polluants possible. Pour ce faire, le cycle de vie complet est pris en compte, de la production à l'utilisation et à l'élimination des déchets. Des écobilans permettent de comparer diverses variantes et de trouver les améliorations possibles. Des profilés plus minces, par ex. pour les fenêtres et les portes, permettent d'économiser des matériaux et de l'énergie, tout en répondant aux tendances architecturales. Initialement, les absorbeurs des capteurs solaires étaient exclusivement en cuivre alors qu'aujourd'hui la tôle absorbante est en aluminium, soudée à un petit tube en cuivre. Grâce à cela, le capteur est plus performant et plus respectueux de l'environnement. En 2010, Schweizer a en outre établi des écobilans comparables pour différentes portes coulissantes vitrées et installations de boîtes aux lettres.

Programme énergétique

► L'efficacité énergétique et la diminution de la consommation d'énergie sont ancrées dans un programme énergétique. Le graphique suivant montre les différentes mesures du programme énergétique de Schweizer, qui s'articule autour des quatre facteurs de succès de l'entreprise.



Savoir-faire et comportement

► Les nouveaux collaborateurs/trices de Schweizer sont encouragés à adopter un comportement respectueux de l'environnement notamment en participant à des modules d'introduction de trois jours. En 2010, des formations sur les thèmes «Ecobilan de produits et écobilan d'exploitation» et «Construction durable» ont été organisés. Le service qualité, environnement, sécurité a réalisé en interne treize ateliers sur l'énergie dans lesquels les collaborateurs/trices ont développé ensemble des mesures concrètes d'économie d'énergie. Les collaborateurs/trices sont également rendus attentifs au comportement respectueux de l'environnement par des informations hebdomadaires régulières et des informations spécifiques sur certains thèmes. Les comportements qui ménagent l'environnement sont en outre soutenus par des contributions financières en cas d'utilisation du vélo ou des transports publics pour se rendre au travail.



Formation au montage

Management environnemental de l'entreprise

► Le management environnemental permet de déterminer, d'évaluer et de réduire les nuisances sur tous les sites de Schweizer. En 2010, une nouvelle installation à air comprimé, plus efficace sur le plan énergétique, a été mise en place. Grâce à la récupération de chaleur, cette installation fournit désormais de l'eau chaude pour le restaurant du personnel. Grâce à cette mesure et à quelques autres, la consommation de chaleur a pu être réduite globalement de 2,8%. Une autre mesure a été l'assainissement de la façade de l'atelier 3.

Le processus de production de l'installation de laquage a été amélioré à différents niveaux. C'est surtout la nouvelle composition chimique du traitement préliminaire qui a permis de réduire de 11% la dépense énergétique de cette installation. Grâce à des améliorations dans le revêtement par poudre, la consommation de poudre a été réduite de 12% et la qualité a du même coup été améliorée.

Le concept d'achat de véhicules professionnels, élaboré en 2010, définit les prescriptions relatives à la rentabilité, la technique de sécurité et l'écologie. L'évaluation des véhicules s'est basée sur les données de l'Eco-MobiListe de l'ATE. Ceci a conduit à l'achat de dix voitures qui présentent une consommation (max. 4,5 l/100 km) et des émissions de substances nocives (max. 120g/km) optimales. Comme la manière de conduire influence aussi la consommation de carburant et donc l'impact sur l'environnement, quinze personnes ont suivi un cours Eco-Drive en 2010. Il s'agit d'un style de conduite qui privilégie l'anticipation et le rapport le plus élevé possible. Les émissions de CO₂ des trajets en avion et des envois postaux ont été compensés avec des billets myclimate Switzerland.

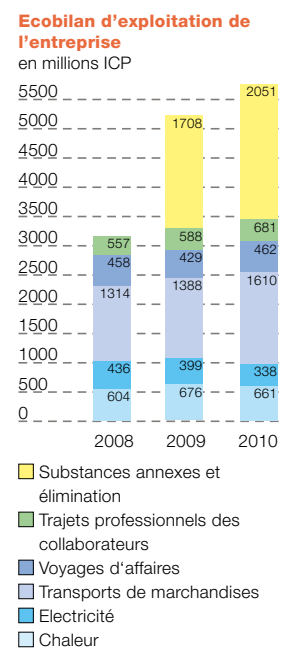


Atelier de Hedingen: installation de laquage en exploitation

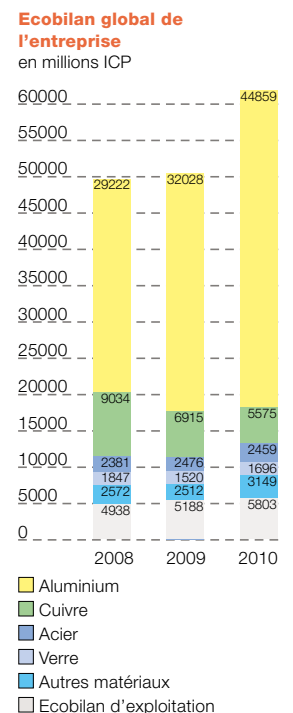
Ecobilans de l'entreprise

► Les écobilans présentés dans les graphiques se basent sur la banque de données actualisée ecoinvent version 2.1 de l'EPPZ et les facteurs éco ICO'06 de l'OFEV. Pour l'électricité, c'est l'ensemble des divers types de courant livré aux sites de Schweizer qui est pris en considération.

Dans l'**écobilan d'exploitation**, les incidences sur l'environnement de tous les sites de Schweizer sont exprimées en indices de charge polluante (ICP). Il en ressort que les nuisances suivantes ont augmenté en 2010: substances annexes et élimination des déchets (+20,0%), déplacements professionnels (+7,7%) et transports de marchandises (+16,0%). L'impact sur l'environnement dû à la production de chaleur (-2,1%) a en revanche diminué notamment grâce à l'installation à air comprimé énergétiquement plus efficace, à l'assainissement de la façade de l'atelier 3 et à l'amélioration du processus de production de l'installation de laquage. Malgré l'augmentation de 9,1% de la consommation d'électricité, la charge polluante due à l'électricité a diminué en raison d'une utilisation accrue de 15,4% de courant hydraulique. Globalement, la charge polluante de l'exploitation a augmenté de 11,8% et l'efficacité environnementale (chiffre d'affaires par ICP d'exploitation) a progressé de 3,5% pour atteindre 27,6 CHF par 1000 ICP.



L'**écobilan global de l'entreprise** comprend, en plus des nuisances mentionnées plus haut, la fabrication des matériaux pour les produits vendus par Schweizer. Par rapport à l'année précédente, la charge polluante de la fabrication de matériel a augmenté de 12083 mio ICP. La charge polluante globale de l'entreprise a augmenté de 27,0%. L'efficacité écologique globale (chiffre d'affaires par ICP global) a diminué de 7,7% pour se situer à 2,52 CHF par 1000 ICP. Ces modifications sont dues au mélange de produits. C'est surtout l'augmentation de la production des systèmes de montage Solrif™ et des systèmes bois/métal qui a entraîné la hausse de la consommation d'aluminium. La part du matériel de coupe et rebut de l'aluminium contribue aussi de manière significative à la charge polluante globale de l'entreprise et montre qu'il est nécessaire d'agir à l'avenir pour améliorer la situation.





Haute école de Lucerne, Horw:
rencontre à l'occasion du 90ème anniversaire sur le
thème du développement durable et de l'efficacité
énergétique

Compétitif grâce à une grande efficacité

«Efficacité et rentabilité sont les garants de notre compétitivité et de la poursuite de notre développement.» Le quatrième facteur de succès comprend un suivi industrialisé des commandes associé à des techniques de production modernes, ainsi qu'un contrôle de gestion fiable de tous les chiffres-clés importants. Une capitalisation solide par fonds propres garantit l'indépendance de l'entreprise familiale pour les années à venir.

Avec un résultat d'exploitation (EBIT) de 8,0 mio de CHF, l'année 2010 a été un grand succès pour Schweizer. Les départements systèmes bois/métal, ainsi que boîtes aux lettres et éléments normalisés ont dépassé les objectifs de rentabilité attendus. Les départements façades et systèmes d'énergie solaire ont aussi nettement une fois encore amélioré leur rentabilité par rapport à l'année précédente. Le résultat du département fenêtres et portes a en revanche été insatisfaisant.

La part des fonds propres a été portée à 49 % grâce au bon résultat et à un cash management rigoureux. Avec 11,5 mio de CHF, le cashflow se présentait aussi très bien.

Chiffres-clés de la rentabilité	2008	2009	2010
Revenu d'exploitation (chiffre d'affaires) par PTC (1000 CHF)	284	273	291
Cashflow (mio CHF)*	5,8	8,7	11,5
Part des fonds propres*	44 %	45 %	49 %
Résultat d'exploitation (EBIT, mio CHF)*	3,6	6,0	8,0
Investissements (mio CHF)	3,6	5,15	6,48

* conformément au bilan selon Swiss GAAP FER

Atteinte des objectifs 2010	objectif	atteint
Augmentation de l'EBIT (mio CHF)	6,7	8,0

Objectifs pour 2011

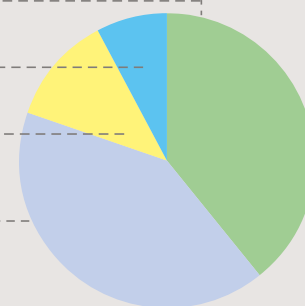
- EBIT de 7,9 mio de CHF
- Investissements d'exploitation de 6,9 mio de CHF

Objectifs à moyen terme jusqu'en 2013

- Maintien, également dans les années à venir, d'un EBIT d'au moins 5 % du revenu d'exploitation

Investissements 2010

Installations et équipements	2,54 mio CHF
Véhicules	0,49 mio CHF
Bâtiments d'exploitation	0,78 mio CHF
Installations immatérielles	2,67 mio CHF



Finances

▶ En 2010, différents processus du secteur financier ont été modifiés. Le flux des valeurs et le traitement électronique des factures des créanciers ont par exemple été améliorés. Le travail rigoureux sur les postes ouverts, l'amélioration de la gestion des stocks et le pilotage flexible des heures de travail dans la production ont contribué au succès financier. Pour compenser les fluctuations saisonnières de charges, typiques du secteur de la construction, Schweizer a pu s'adapter aux périodes de faible charge en raccourcissant le temps de travail des équipes de jour ainsi que par une compensation active des avoirs de temps de vacances et des heures supplémentaires.

L'établissement des comptes s'effectue selon la norme Swiss GAAP FER. Les rapports financiers mensuels comportent les chiffres-clés, les calculs du montant de la couverture par groupe de produits et un compte complet de pertes et profits. Ces rapports sont complétés tous les trimestres par une prévision pour la fin de l'année.

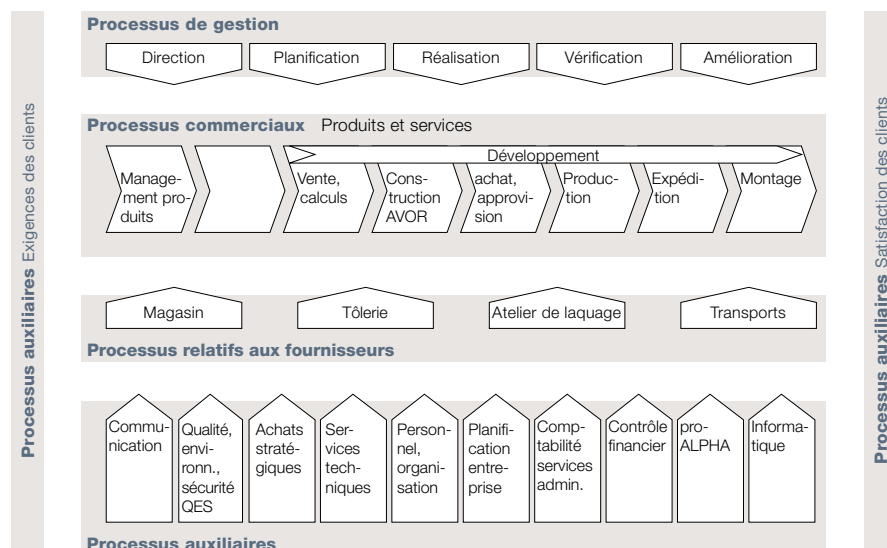


Atelier de Hedingen: dépôt de matériel

Amélioration des processus

▶ La description détaillée des déroulements internes vise un suivi efficace des commandes dans l'ensemble de l'entreprise. Dans ce processus, c'est le client, avec ses exigences et sa satisfaction, qui est déterminant, ce qui correspond au premier facteur de succès de Schweizer, la «prestation orientée vers le client». Comme le montre le graphique ci-dessous, l'organisation des processus de Schweizer comprend les processus de gestion, les processus commerciaux et les processus relatifs aux fournisseurs.

Organisation des processus d'Ernst Schweizer AG



En 2010, on a notamment élargi le configurateur de produits pour le suivi des commandes de boîtes aux lettres et introduit une gestion et un étiquetage électroniques des caisses de transport.

Schweizer a en outre installé diverses stations CAD ainsi que le système d'exploitation Windows 7 et le logiciel de bureautique Office 2010 dans l'ensemble de l'entreprise. Un deuxième local de serveurs a été mis en service pour une meilleure sécurité de la structure informatique en cas de défaillance. Le refroidissement de ce local repose entièrement sur l'énergie solaire.

Améliorations dans la production des fenêtres et portes

► Des analyses des déroulements du travail – notamment à l’aide de la vidéo –, et des ateliers avec les collaborateurs/trices ont permis d’accroître l’efficacité dans la production de parois pliantes vitrées. Avec l’aide d’un partenaire externe, Schweizer a appliqué la méthode des cinq S (en anglais), pratiquée au Japon pour la gestion de la production et qui comprend cinq étapes: tri, ordre systématique, propreté, standardisation et respect/amélioration des normes. En 2010, les trois premières étapes ont été réalisées. Les objets inutiles ont été identifiés et retirés de la place de travail. Chaque chose se trouve désormais à un endroit déterminé et peut ainsi être trouvée facilement par les collaborateurs/trices. Lors de la troisième étape – propreté –, la place de travail a été nettoyée et une liste des déficiences a été établie. Celles-ci ont été réparées.

Nouvelle ligne de production FK 2

► Schweizer a étendu la production de capteurs pour toit plat. Avec la deuxième ligne de production, en fonction depuis avril 2010, la capacité a augmenté de 130 000 m² de capteurs par année (au maximum), ce qui signifie qu’elle a plus que doublé. La nouvelle ligne comprend quatre stations: souder les cadres, enrouler le fonds, sertir les raccords et coller le verre. Malgré la forte automatisation, dix nouveaux emplois ont pu être créés en raison du travail en deux équipes.



Atelier de Hedingen: nouvelle ligne de production pour le capteur pour toit plat FK 2

Centres d’usinage pour Solrif™

► En 2009 déjà, la demande pour le système de montage photovoltaïque Solrif™ a placé Schweizer devant un grand défi quant aux horaires. Pour augmenter encore la production en 2010, un travail en trois équipes a été introduit. Grâce à deux nouveaux centres d’usinage pour Solrif™, l’efficacité et la qualité de la production vont encore s’améliorer en 2011. Les centres d’usinage découpent les profilés à partir de tiges, percent des trous et réalisent les coupes en tranchant désirés aux extrémités des profilés.



Atelier de Hedingen: nouveau centre d’usinage pour Solrif™ et capteurs solaires



Exposition «2 degrés - Le temps, l'homme et son climat», Bâle: rencontre sur le thème du changement climatique

Le développement durable au quotidien

La stratégie du développement durable – et donc des quatre facteurs de succès de Schweizer – est mise en oeuvre de manière rigoureuse par un système de management intégré, qui englobe les aspects qualité, environnement, sécurité, finances et social. La responsabilité de l'application incombe à la «ligne» (directeurs de l'entreprise et des départements et chefs de sections).

Le processus d'amélioration continue (PAC) fait partie de ce système de management. En 2010, le nombre de propositions d'améliorations traitées a passé de 374 à 466 et leur qualité s'est également améliorée. Depuis 2010, l'attribution d'un prix pour le «PAC du mois» est une motivation supplémentaire pour que les collaborateurs/trices soumettent des propositions. La participation active au PAC est encouragée dans les cours d'introduction pour les nouveaux arrivés, dans des formations spéciales pour cadres, dans la communication interne et dans les rencontres ERFA.

En 2010, le système préventif de management de la qualité FMEA (Failure Mode and Effects Analysis) a en outre été introduit pour le développement de processus et l'amélioration de la production.

Chiffres-clés du système de management	2008	2009	2010
Formation qualité/environnement/sécurité (nombre de journées/participants)	229	249	337
Audits internes et externes (nombre de journées d'audit hors préparation et feedback)	9	9,5	9
Nombre de propositions PAC traitées	164	374	466
Atteinte des objectifs 2010		objectif	atteint
Incitation à utiliser le processus d'amélioration continue dans tous les départements (PAC par collaborateur/trice)		1,1	1,3

Objectifs pour 2011

– Incitation à utiliser le processus d'amélioration continue (PAC) dans tous les départements. Réception et enregistrement d'un proposition PAC en moyenne par collaborateur/trice.

Objectifs à moyen terme jusqu'en 2013

– Poursuite de la consolidation de l'équipe d'audit interne Q/E/S

Mise en oeuvre et contrôle de la stratégie

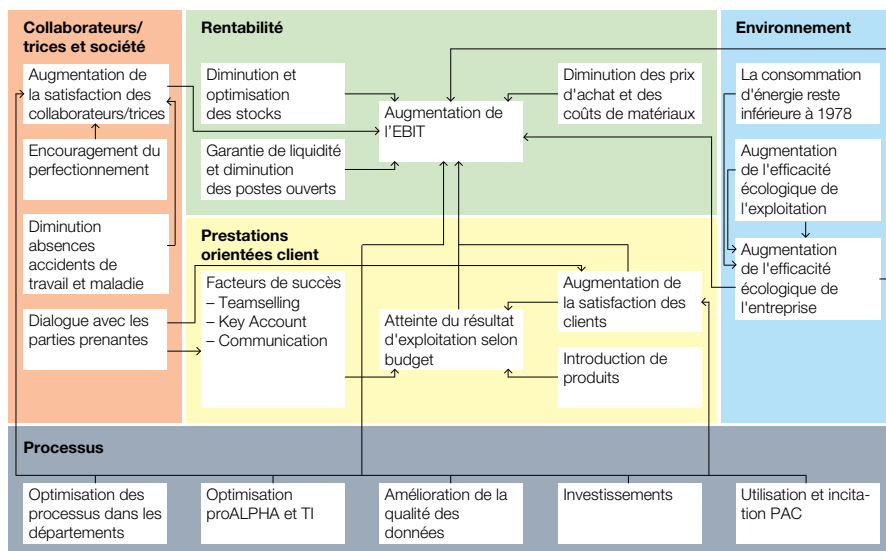
▶ La «Sustainability Balanced Scorecard» (SBSC) est utilisée pour la planification annuelle. La SBSC permet de prendre en compte de manière équilibrée tous les aspects du développement durable et leurs influences réciproques (voir figure ci-dessous). Ce sont d'abord les directeurs des cinq départements qui définissent leurs objectifs annuels sur la base de la stratégie. De là découlent les objectifs de l'ensemble de l'entreprise, ceux des départements logistique et achats stratégiques, finances, personnel et organisation, ainsi que ceux des services communication et qualité/environnement/sécurité. Les équipes de direction de tous les départements concrétisent ensuite leurs objectifs trimestriels et annuels, tout en définissant les mesures à prendre. Les écarts par rapport aux objectifs enregistrés dans la SBSC sont traités tous les quatre mois par la direction générale et les équipes de direction des départements.

En 2010, Schweizer a simplifié la SBSC: chaque département vérifie l'atteinte des objectifs au moyen de chiffres-clés. Ceux-ci sont alors évalués et servent de base pour des mesures correctives.

Le système de primes pour la direction de l'entreprise, les chefs de département, les responsables de projet et les conseillers de vente se base sur les objectifs principaux de la SBSC, ce qui garantit la transparence dans le calcul des primes.

▶ Les processus de Schweizer sont certifiés depuis 1996 selon les normes du management de la qualité et de l'environnement ISO 9001 et ISO 14001. L'audit de répétition qui a eu lieu en 2010 a confirmé la conformité tout en donnant des indications pour des améliorations. Une méthode d'assurance qualité (FMEA) a été introduite dans les départements systèmes bois/métal, fenêtres et portes, ainsi que systèmes d'énergie solaire. Des défauts potentiels pourront ainsi être identifiés assez tôt, d'éventuelles mesures pourront être prises, évitant un rebus de matériel superflu. Un logiciel pour saisir les propositions d'amélioration des collaborateurs/trices a en outre été développé. Un nouveau processus pour les audits de fournisseurs, qui s'appuie sur une check-list comportant onze chapitres, assure la qualité des produits livrés. Tous les thèmes importants sont pris en considération: par ex. impression générale de l'entreprise, transmission des données, management de la qualité, de l'environnement et de la sécurité, moyens de mesure et de vérification, vérifications des produits, qualifications et fiabilité du fournisseur. En 2010, des clients de Schweizer ont effectué deux audits sur le thème de la qualification et l'évaluation des fournisseurs, ce qui a mis en évidence des possibilités d'amélioration et a eu un effet positif sur les relations avec les clients.

Entreprise SBSC: modèle de fonctionnement stratégique



Tobler Metallbau AG

Résumé

► Pour Tobler Metallbau AG, sa première année en tant que filiale d'Ernst Schweizer AG, Metallbau, intégrée au département systèmes bois/métal, a été un grand succès. Sous le signe de la continuité, la satisfaction des clients et celle des collaborateurs/trices se sont maintenues à un haut niveau.



Atelier de Saint-Gall: Andreas Tobler, directeur de Tobler Metallbau AG



Atelier de Saint-Gall



Conseil d'administration

Prof. Dr Gerhard Girmscheid, membre
Dr Daniel Rufer, membre
Hans Ruedi Schweizer, président et délégué
Andreas Tobler, membre

Direction

Andreas Tobler, directeur de Tobler Metallbau AG
Patrick Wissler, responsable du département systèmes bois/métal

Prestations orientées vers le client

► Le revenu d'exploitation a globalement progressé à 7,6 mio de CHF. En 2010, la demande pour des fenêtres bois/métal classiques et pour le système de façades Tobtherm® Norm est restée en hausse. Les grandes surfaces vitrées sont à la mode et les clients s'intéressent beaucoup au nouveau vitrage fixé par l'extérieur, ainsi qu'au vitrage fixé par l'intérieur avec vis cachées. En 2010, le développement s'est focalisé sur les améliorations et l'extension du système de fenêtres bois/métal classique Tobtherm® Norm. Face à l'importante entrée des commandes, un accent particulier a été porté sur la garantie des délais de livraison par l'augmentation des capacités de production.

Collaborateurs/trices et société

► En 2010, deux postes supplémentaires à temps complet ont été créés, ce qui a porté l'effectif à 18 collaborateurs/trices.

Environnement

► L'ensemble de la plateforme de fenêtres, de Tobtherm® Basic jusqu'à Tobtherm® Norm, a été pré-certifié Minergie-P®. La porte coulissante Tobtherm® Norm ST a reçu la pré-certification Minergie®. Avec les fenêtres Minergie-P®, Tobler présente un écobilan un bilan jusqu'à 50% supérieur à celui des fenêtres traditionnelles. Lors d'un atelier sur l'énergie, les collaborateurs/trices ont développé des propositions intéressantes pour économiser de l'énergie.

Rentabilité

► Les objectifs mis au budget ont pu être dépassés grâce à une bonne entrée des commandes. Ce bon résultat est dû à la gestion stricte des coûts, l'augmentation de la productivité et l'utilisation d'un modèle d'horaire flexible.

Ernst Schweizer AG, Metallbau Conseil d'administration

Prof. Dr Gerhard Girmscheid, membre
Dr Daniel Rufer, vice-président
Hans Ruedi Schweizer, président et délégué

Direction

Direction générale: Hans Ruedi Schweizer
Façades: Gianmario Dussin
Systèmes bois/métal: Patrick Wissler, adjoint à la direction générale
Fenêtres et boîtes aux lettres: Roger Bapst
Systèmes d'énergie solaire: Andreas Haller
Logistique et achats stratégiques: Marcel Bösch
Personnel et organisation: Urs Gschwind
Finances et informatique: Christophe Friedli

Services spécialisés

Assistance: Doris Szelecsényi
Communication: Markus Dobrew
Qualité/Environnement/Sécurité: Jörg Schwille

Compte-rendu sur le développement durable

Les rapports annuels de Schweizer sont disponibles en différentes versions, plus ou moins détaillées:

- résumé du rapport développement durable
- rapport développement durable sous la présente forme détaillée
- information sur le développement durable avec indicateurs détaillés selon les directives du GRI/G3

Ces documents peuvent être téléchargés sous www.schweizer-metallbau.ch > Entreprise > Compte-rendu sur le développement durable.

Contrôles internes et externes

Les données utilisées dans ce rapport sont documentées dans le manuel des processus et comportent la définition, le mode de saisie et la personne responsable. Les données sur le développement durable constituent ainsi une partie du système de management de la qualité et de l'environnement, certifié par un organisme externe, resp. de la révision des finances. Les données, ainsi que la liste de tous les services de révision et de contrôle peuvent être consultés sur le site www.schweizer-metallbau.ch > Entreprise > Compte-rendu sur le développement durable.

Autres informations

Pour commander le rapport sur le développement durable ou d'autres documents, veuillez utiliser la carte ci-jointe ou vous adresser à:

Ernst Schweizer AG, Metallbau
Section Communication
CH-8908 Hedingen
Téléphone +41 44 763 61 11

Personne de contact pour toute question sur le rapport développement durable:
Léa Hug, responsable de projet développement durable, lea.hug@schweizer-metallbau.ch
Téléphone +41 44 763 65 16

Impressum

Conception et textes:

Léa Hug (responsable de projet), Hans Ruedi Schweizer

Conseil:

Dr Daniel Rufer, E2 Management Consulting AG, Zurich

Maquette:

TBS Identity, Zurich

Photographie:

Axel Linge, Zurich; Reinhard Zimmermann, Adliswil

Papier/impression:

Refutura, 100 % papier recyclé

Druckerei Feldegg, Schwerzenbach

L'impression du présent rapport sur le développement durable est sans effet sur le climat.



Ernst Schweizer AG, Metallbau
Avenue d'Epenex 6
CH-1024 Ecublens VD
Téléphone +41 21 631 15 40
Téléfax +41 21 631 15 49
www.schweizer-metallbau.ch

Berne, Bienne, Coire,
Hedingen, Lucerne,
Möhlin, Soleure, St-Gall,
Zurich

Façades
Systèmes bois/métal
Fenêtres et portes

Boîtes aux lettres et éléments
normalisés
Systèmes d'énergie solaire
Conseil et service